

**Escena 1:** En el Zaguán

*(escena viene de La Dama Boba)*

Lope: Dan Attorri

Criada: Andrea Duque

Capitán: Jeff Brancato

**Escena 2:** En la Sala

*(escena viene de Fuenteovejuna)*

Lope: Kamila Jacob

Capitán: Hannah Miller

**Escena 3a:** En el Jardín

*(escena viene de La Dama Boba)*

Capitán: Kelsey Gamble

Criada: Lara Kanefsky

Maura Golebiowski

Lope: Jessica Epstein

**Escena 3b:** En el Jardín

*(escena viene de El Perro Del Hortelano y El Arte Nuevo de Hacer Comedias)*

Lope: Sasha Kimiatek

Criada: Melissa Roth

Capitán: Alex Beck

**Escena 4:** Despedida en el Zaguán

*(escena viene de Un soneto famoso de Lope)*

Lope: Maura Golebiowski

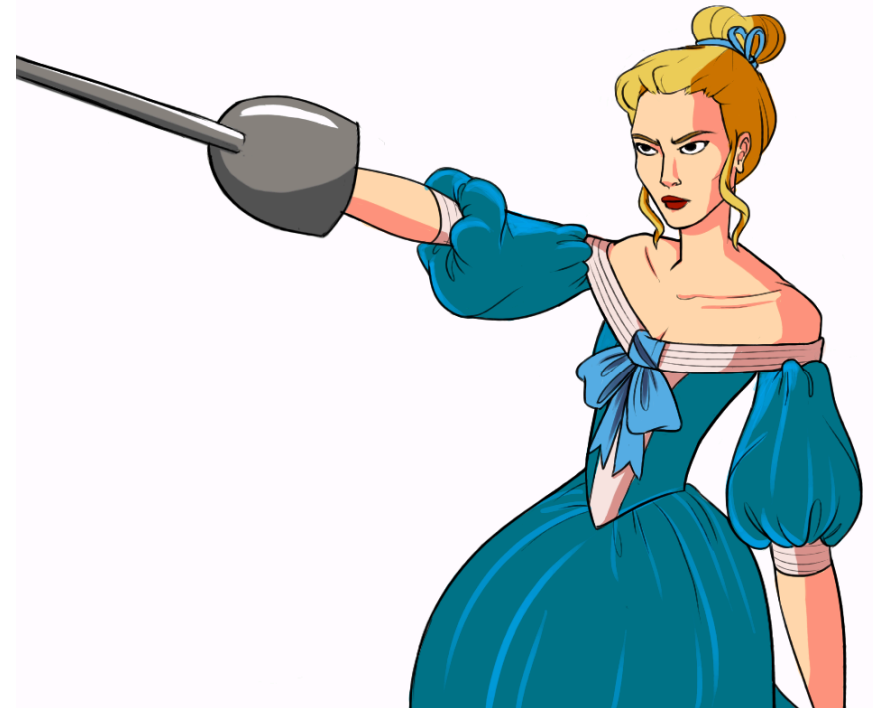
Capitán: Kelsey Gamble

Criada: Sasha Kimiatek

*The Spring 2011 ODN 412  
Golden Age Drama & Performance class and  
Dr. Olid Present.*

*Viviendo con los  
Clásicos: Lope de Vega*

*May 4th at 2:00pm and 5:00pm  
In Hoffman House*



**Producción:**

Director y Asistente de Producción: Jeff Brancato

Vestuario: Kelsey Gamble

Música: Maura Golebiowski, Andrea Duque

Programa: Jessica Epstein y Maura Golebiowski

Decorados: Alex Beck, Hannah Miller, Dan Attori

Publicidad: Sasha Kimiatek, Lara Kanefsky, Melissa Roth

**A Special Thank You To:** The Faculty Center for Teaching and The Department of Languages, Literatures, and Cultures for making this production possible!

## Introducción:

¡Bienvenidos a nuestra representación de *Viviendo con los clásicos: Lope de Vega!* Para nuestra clase, “Drama del Siglo de Oro y la representación.” Esta obra muestra una mirada breve a lo que hemos aprendido sobre el teatro del Siglo de Oro, las comedias y más que nada sobre Lope de Vega. Pero, ¿Quién es Lope de Vega? Pues, fue un escritor de teatro y nació en 1562 en Madrid. Su vida fue muy interesante, tuvo muchos amores, participó como soldado de la Armada Invencible, fue secretario e incluso se hizo sacerdote de la Iglesia. Él escribió en total más de mil comedias (conservamos unas 500). Todas ellas fueron por supuesto hechas por Lope para ser representadas y para vivir en los ojos que las miran y en las orejas que las escuchan.

Por eso, esta obra va a servir como un homenaje a Lope de Vega, como hombre y como el escritor de comedias más famosos del Siglo de Oro. Está compuesta de cuatro escenas, que estarán en la entrada, la sala y en el jardín. El público seguirá a los personajes y será, de una manera, parte de la obra. Los actores de nuestra representación se van a cambiar sus papeles como personajes en la obra. En *Viviendo con los clásicos*, hay escenas de cuatro de las obras más famosas de Lope de Vega. Por ejemplo, les mostraremos una de *La dama boba*, una comedia de capa y espada que muestra a una mujer, Finea, que está cambiado por el poder del Amor de ser una boba a una mujer de la razón. También, verán un momento de la obra *Fuenteovejuna*, una comedia histórica, de un pueblo en que ellos juntos vencen al Comendador tiránico. Oirán una parte del *Arte nuevo de hacer comedias en estos tiempos*, texto en el que Lope describe su forma nueva de escribir comedias. Finalmente, veremos una escena de *El perro del hortelano* y el desafío entre el honor y el amor de una condesa con poder y dinero, Diana, que lucha con ella misma entre la obligación de casarse con un noble y su auténtico amor por su secretario, Teodoro. Terminaremos con uno de los sonetos más famosos de Lope que da un resumen bastante bueno de esta obra. Ya que habla de los efectos del amor que aparecen en las obras mencionadas. Muchas gracias por acompañarnos.

*Living with the Classics: Lope de Vega* is a one-act production paying homage to Lope de Vega, one of Spain’s most renowned playwrights of the Golden Age, a period where the arts flourished from the middle of the 16<sup>th</sup> thru the end of the 17<sup>th</sup> century. It is composed of four scenes that will take place in the entranceway, living area, and garden. The public will follow the actors and be in a way part of the work, themselves, while the actors change their roles as characters during the work. The play imagines some of Lope’s creative moments. In Scene I, Lope and his servant perform a scene from *La dama boba* (*Lady Nitwit*) that demonstrates Finea, played by the servant, and her stupidity as she tries to learn to read. In Scene II, Lope recites an excerpt from the drama, *Fuenteovejuna*. The captain acts as El Comendador, the tyrant, who abused his governing power, and now his village, Fuenteovejuna, has risen up to defeat him. Scene III shows another scene from *La dama boba* that discusses the meaning of love. Lope discovers he has lost his actors, but uses both his servant and captain to perform *El perro del hortelano* (*Dog in the Manger*), a play about a rich countess, Diana, who falls in love with her poor secretary, Teodoro. This scene shows the tension between Diana, Lope’s servant, and Teodoro’s ex-girlfriend, Marcela who still loves him, played by the captain. Scene IV, Lope finds inspiration for his well-known sonnet that speaks about the effects of love, after witnessing a new affection that has ignited between the servant and the captain. In this meta-theatrical production, it is love that links Lope’s works together: education to love, social love to unite a community against a tyrant, and freedom to love in order to overcome the barriers of social class and honor.

## La sinopsis

*Viviendo con los clásicos: Lope de Vega* es una producción de una jornada pagando un homenaje a Lope de Vega, uno de los dramaturgos más celebres de España del Siglo de Oro, un periodo en que los artes florecen de la mitad del Siglo XVI hasta el fin del Siglo XVII. Está compuesto de cuatro escenas que estarán en la entrada, la sala y en el jardín. El público los seguirá a los personajes y estarse, de una manera, parte de la obra mientras que los actores cambien sus papeles como personajes durante la obra. La obra captura algunos de los momentos creativos de Lope y presenta sus comedias famosas, *La dama boba*, *Fuenteovejuna* y *El perro del hortelano*. En Escena I, Lope y su criada representan una escena de *La dama boba* que demuestra Finea, representado por la criada, y su tontería cuando ella trata a aprender como leer. En la Escena II, Lope recita una parte de *Fuenteovejuna*. El Capitán actúa como el Comendador, el tirano, que abusaba su poder para gobernar, y ahora su pueblo, Fuenteovejuna, se ha levantado a vencerlo a él. La Escena III muestra otra escena de *La dama boba* que discute el sentido del amor. Lope descubre que él ha perdido sus actores, pero usa su criada y capitán para representar *El perro del hortelano*, una obra sobre una condesa rica, Diana, quien se cae de amor con su pobre secretario, Teodoro. Esta escena muestra la tensión entre Diana, la criada de Lope, y la novia previa de Teodoro, Marcela, que ya lo ama a él, representado por el Capitán. La Escena IV revela un amor que ha encendido entre la criada y el Capitán, y en testigo a este amor, Lope descubre una inspiración para su soneto, bien conocido, que habla sobre los afectos del amor. En esta producción de meta-teatro, es el amor que vincula las obras de Lope; en *La dama boba* es el amor individual que provoca el conocimiento y el aprendizaje, en *Fuenteovejuna* es el amor social que une un pueblo contra un tirano y en *El perro del hortelano* es el amor individual que supera a las fronteras de la clase social y el honor.

**A Special Thank You To:** The Faculty Center for Teaching and The Department of Languages, Literatures, and Cultures for making this production possible!